

全州鄉校誌

# 全州鄉校誌

孔子二五五五年(西紀二〇〇〇)  
孔子二五五五年(西紀二〇〇〇)

發行處

全州鄉校

全州市完山區校洞二六一三

電話(〇六三)二八八—四五四八

(〇六三)二八八—四五四四

發行人

典校 李在龍

編輯人

校誌編纂委員會

印刷處

起昌族譜社

代表

李尚俊

서울麻浦區塩里洞一七二—一〇

電話(〇二)三二七二—七七七八

出版登錄第二—二六七四號

目次

首編

一、國祖檀君聖帝像

二、太極旗

三、大成至聖孔夫子像

四、鄉校寫真

五、倫理宣言文

六、發刊辭

七、刊行辭

八、祝刊辭

校誌編纂委員長.....李在龍.....二一

前任典校.....李明坤.....二三

成均館長.....崔根德.....二五

全羅北道鄉校財團理事長.....金錫基.....二七

全羅北道知事.....姜賢旭.....二九

全州市市長.....金完柱.....三一

全州市議會議長.....朴鍾允.....三三

第一編 韓國의 儒學

第一章 儒學의 教理와 變遷

- 一、韓國儒學의 教理 ..... 五五
- 二、儒家道統源流圖 ..... 五八
- 三、中國의 儒教思想變遷의 略述 ..... 六〇
- 四、儒家의 思想 ..... 六四

第二章 儒教의 傳來와 그 成立期

- 一、儒教의 傳來 ..... 六七
- 二、三國時代의 儒教와 教學 ..... 六九
- 三、統一新羅時代의 儒教와 國學 ..... 七三

第三章 高麗時代의 儒教와 教學

- 一、太祖의 治國理念 ..... 八〇
- 二、科擧制度 ..... 八二
- 三、國子監—成均館 ..... 八四

- 四、儒學의 隆盛과 私學 ..... 八八
- 五、鄉校와 獎學 ..... 九二
- 六、東西學堂과 五部學堂 ..... 九四
- 七、文廟의 設置 ..... 九五
- 八、性理學의 傳來 ..... 九六

第四章 朝鮮時代의 儒學과 教學

- 一、崇儒抑佛論 ..... 一〇〇
- 二、朝鮮初期의 崇儒策 ..... 一〇二
- 三、朝鮮教育制度와 文廟 ..... 一〇三
- 四、朝鮮의 科擧制度 ..... 一一二
- 五、朝鮮前期의 儒學 ..... 一一六
- 六、朝鮮後期의 儒學 ..... 一二六
- 七、實事求是의 學風 ..... 一三一
- 八、陽明學 ..... 一三六
- 九、西學의 傳來와 門戶開放 ..... 一三九
- 十、朝鮮末의 性理學 ..... 一四〇

第五章 近代의 教育制度

- 一、甲午改革斗 教育制度 ..... 一四四
- 二、近代的 教育機關 ..... 一四七
- 三、鄉校斗 成均館의 變化 ..... 一五〇
- 四、成均館大學으로의 發展 ..... 一五三

第二編 先聖 先哲 先賢의 略史

第一章 孔子略史

- 一、孔子 ..... 一六三
- 二、孔子年譜 ..... 一七三
- 三、孔子의 思想的 特色 ..... 一八二
- 四、孔子封諡爵號의 時代的背景 ..... 一八八
- 五、孔子歷代封諡爵號 ..... 一九〇
- 六、孔子世系 ..... 一九一
- 七、聖墓斗 聖殿의 絲竹聲 ..... 一九四
- 八、孔子廟庭碑 ..... 一九五

- 九、孔子廟碑 ..... 一九六
- 十、孔子의 形貌斗 氣像 ..... 一九八
- 十一、聖蹟之圖 ..... 一九九

第二章 中國 四聖略史

- 一、復聖公 顏子 ..... 三〇七
- 二、宗聖公 曾子 ..... 三〇八
- 三、述聖公 子思 ..... 三一〇
- 四、亞聖公 孟子 ..... 三一一

第三章 孔門十哲略史

- 一、費公閔損 ..... 三一二
- 二、鄆公冉耕 ..... 三一三
- 三、薛公冉雍 ..... 三一四
- 四、齊公宰予 ..... 三一五
- 五、黎公端木賜 ..... 三一六
- 六、徐公冉求 ..... 三一七
- 七、衛公仲由 ..... 三一八

八、吳公言偃 ..... 三二〇

九、魏公卜商 ..... 三二一

十、穎川侯顓孫師 ..... 三二二

第四章 宋朝六賢略史

一、道國公周敦頤 ..... 三二三

二、豫國公程顥 ..... 三二五

三、洛國公程頤 ..... 三二六

四、新安伯邵雍 ..... 三二八

五、郟伯張載 ..... 三二九

六、徽國公朱熹 ..... 三三一

第五章 中國七賢略史

一、有若 ..... 三三三

二、伏勝 ..... 三三三

三、韓愈 ..... 三三四

四、李侗 ..... 三三五

五、宓不齊 ..... 三三六

六、董仲舒 ..... 三三七

七、司馬光 ..... 三四〇

第六章 我國十八賢略史

一、弘儒侯薛聰 ..... 三四二

二、文昌侯崔致遠 ..... 三四三

三、文成公安珣 ..... 三四四

四、文忠公鄭夢周 ..... 三四六

五、文敬公金宏弼 ..... 三四七

六、文獻公鄭汝昌 ..... 三四八

七、文正公趙光祖 ..... 三五〇

八、文元公李彥迪 ..... 三五二

九、文純公李滉 ..... 三五三

十、文正公金麟厚 ..... 三五五

十一、文成公李珥 ..... 三五六

十二、文簡公成渾 ..... 三五八

十三、文元公金長生 ..... 三五九

十四、文烈公趙憲 ..... 三六〇

- 十五、文敬公 金 集 ..... 三六一
- 十六、文正公 宋時烈 ..... 三六二
- 十七、文正公 宋浚吉 ..... 三六四
- 十八、文純公 朴世采 ..... 三六五

### 第七章 聖學源流

- 一、先聖 先賢 享位年譜 ..... 三六六
- 二、道統源流圖 ..... 三七一
- 三、東邦聖學源流圖 ..... 三七三

## 第三編 成均館

### 第一章 成均館

- 一、高麗時代 成均館의沿革 ..... 三八一
- 二、朝鮮時代 成均館의沿革 ..... 三八一
- 三、成均館의 職制와 部署 ..... 三八七

### 第二章 成均館建物

- 一、大成殿 ..... 三九〇
- 二、東廡斗 西廡 ..... 三九〇
- 三、廟庭碑閣 ..... 三九〇
- 四、神三門 ..... 三九一
- 五、東三門 ..... 三九一
- 六、享官廳 ..... 三九一
- 七、守僕廳 ..... 三九一
- 八、典祀廳 ..... 三九二
- 九、東日廊 西日廊 ..... 三九二
- 十、祭器庫 ..... 三九二
- 十一、明倫堂 ..... 三九二
- 十二、東齋 西齋 ..... 三九三
- 十三、尊經閣 ..... 三九三
- 十四、六一閣 ..... 三九四
- 十五、丕闡堂 ..... 三九四
- 十六、進士食堂 ..... 三九四
- 十七、正錄廳 ..... 三九四
- 十八、婢僕廳 ..... 三九五

十九、書史廳 ..... 三九五  
 二〇、下輦臺 ..... 三九五  
 二一、蕩平碑閣 ..... 三九五  
 二二、銀杏樹 ..... 三九六  
 二三、儒林會館 ..... 三九六

第三章 成均館建物の概要

一、文化財指定建物 ..... 三九七  
 二、文化財非指定建物 ..... 三九八  
 三、建物配置図と平面圖 ..... 三九九

第四章 成均館釋奠大祭

一、大成殿 先聖 先賢 位牌奉安位次圖 ..... 四〇〇  
 二、釋奠大祭笏記 ..... 四〇一  
 三、釋奠大祭祝文式 ..... 四〇四  
 四、釋奠大祭陳設圖 ..... 四〇五  
 五、東西從享位陳設圖 ..... 四〇六  
 六、祭禮樂八僧舞 ..... 四〇七

第五章 成均館定款則と運営規則

一、成均館定款 ..... 四一六  
 二、成均館運営規則 ..... 四二七  
 三、成均館懲戒規則 ..... 四三八  
 四、鄉校財産法則同法施行令 ..... 四四〇  
 五、成均館機構表 ..... 四四八  
 六、歴代成均館長 ..... 四四九  
 七、歴代(財)成均館理事長 ..... 四五〇

第六章 成均館儒道會總本部

一、儒道會沿革 ..... 四五一  
 二、儒道會憲章 ..... 四五三  
 三、儒道會組織運営規程 ..... 四六五  
 四、儒道會總本部機構表 ..... 四八〇  
 五、儒道會總本部歴代會長 ..... 四八一  
 六、青年儒道會會則 ..... 四八二  
 七、青少年儒道會憲章則目的文 ..... 四九一



# 第四編 全州鄉校

## 第一章 鄉校設置의 起源

一、鄉校의 沿革 ..... 四九九

(1) 高麗時代鄉校의 設置 ..... 四九九

(2) 鄉校의 教育機能 ..... 五〇〇

(3) 鄉校教育의 中興과 衰退 ..... 五〇一

(4) 鄉校建物의 構造와 配置 ..... 五〇三

二、朝鮮末期鄉校와 學堂의 閉鎖 ..... 五〇四

(1) 鄉校의 閉鎖 ..... 五〇四

(2) 學堂의 閉鎖 ..... 五〇五

第二章 全州鄉校(舊誌前序) ..... 五〇七

## 第三章 全州鄉校의 沿革과 構造

一、全州鄉校의 沿革 ..... 五〇九

二、全州鄉校의 構造 ..... 五一一

三、全州鄉校의 概要 ..... 五一四

## 第四章 設位

一、啓聖祠設位圖 ..... 五二一

二、大成殿設位圖 ..... 五二一

三、東·西廡設位圖 ..... 五二二

四、光復後貶黜諸位考 ..... 五二三

※ 設位略史는 第二編 先聖 先哲 先賢의 略史參照

## 第五章 釋奠大祭

一、釋奠의 意義 ..... 五二五

二、우리나라의 釋奠의 歷史 ..... 五二七

◇ 陰歷二月、八月上丁享日의 由來 ..... 五三一

三、釋奠大祭의 順序 ..... 五三二

(1) 釋奠日程表作成施行 ..... 五三二

(2) 釋奠大祭笏記 ..... 五三七

① 大成殿堂上笏記 및 祝文 ..... 五三七

② 大成殿堂下笏記 ..... 五四三

③ 釋奠音樂과 樂器 ..... 五五三

④ 啓聖祠笏記 및 祝文	五六七
(3) 釋奠大祭陳設圖	五七二
① 大成殿陳設圖	五七二
② 啓聖祠 東·西從享及東·西廡陳設圖	五七二
(4) 祭服祭器	五七四
① 金冠祭服의 說明	五七四
② 儒巾祭服	五七七
③ 金冠祭服입는 법	五七七
④ 儒巾祭服입는 법	五八一
⑤ 木靴行纏着用法	五八一
⑥ 釋奠祭器圖說明	五八二
⑦ 祭需名稱 및 調理法	五九七
(5) 獻官 및 諸執事名解	五九九
(6) 獻官 및 諸執事望帖書式	六〇一
(7) 獻官 및 諸執事入齋守則	六〇三

第六章 文廟焚香禮斗 謁廟

一、朔望焚香禮의 意義斗 節次	六〇四
二、文廟朔望焚香笏記	六〇四
(1) 堂上笏記	六〇四
(2) 堂下笏記	六〇五
三、孔子誕辰日、任員就任、其他謁廟笏記	六〇七
四、位牌移安 및 還安笏記	六一一
五、位牌移安告由文(焚香告由時)	六一七
六、位牌還安告由文(焚香告由時)	六一七
七、位牌移安祝文(告事由移安酌獻時)	六一八
八、位牌還安祝文(告事由還安酌獻時)	六一八
九、典校就任告由文	六一九
十、鄉校儒道會任員(掌議·監事)任命告由文	六一九
十一、鄉校管內儒林의 中央任員發令告由文	六二〇
十二、市長·郡守選任時文廟奉審告由文	六二〇
十三、著名人士(長官·國會議員·知事等)	
文廟奉審告由文	六二一
十四、孔子誕辰日紀念告由文	六二一
十五、鄉校建物補修告由文	六二二

第七章 儒林의 諸般儀式

一、儒林文廟拜禮儀式

(1) 服裝 ..... 六二二

(2) 位置序次 ..... 六二三

(3) 拱手 ..... 六二三

(4) 揖禮 ..... 六二三

(5) 男子拜禮 ..... 六二三

(6) 女子拜禮 ..... 六二三

(7) 贊唱 ..... 六二四

(8) 例外 ..... 六二四

二、舉動儀式

(1) 大成殿拜禮 ..... 六二四

(2) 先賢書院 ..... 六二四

(3) 揖 ..... 六二五

(4) 俯伏 ..... 六二五

(5) 跪 ..... 六二五

(6) 屈身 ..... 六二五

第八章 鄉飲酒禮

(7) 鞠躬 ..... 六二五

(8) 進退 ..... 六二六

(9) 拾級聚足 ..... 六二六

(10) 每門讓於客 ..... 六二六

(11) 阼階升降 ..... 六二六

(12) 大成殿出入 ..... 六二六

(13) 堂上不趨 ..... 六二七

(14) 執玉不趨 ..... 六二七

(15) 堂上接武 ..... 六二七

(16) 堂下步武 ..... 六二七

(17) 授立不跪 ..... 六二七

(18) 授坐不立 ..... 六二七

一、鄉飲酒禮序 ..... 六二八

二、鄉飲酒禮言舉行하는 本義 ..... 六三〇

三、鄉飲酒禮儀式 ..... 六三二

第九章 全州鄉校尊聖契

一、實記契序 其他 .....	六三九
(1) 鄉校尊聖契實記 .....	六三九
(2) 尊聖契序 .....	六四〇
(3) 尊聖契座目 .....	六四一
(4) 衛聖案創立紀事碑 .....	六四四
(5) 衛聖案前序 .....	六四七
(6) 後衛聖案序 .....	六五〇
(7) 條約文 .....	六五一
(8) 附通文 .....	六五四
(9) 鄉校重修喜捨金錄 .....	六五六
(10) 題癸巳鄉校重修喜捨金錄後 .....	六五八
(11) 鄉校衛聖契員座目 .....	六五八
(12) 續衛聖案 .....	六六六
(13) 現衛聖會案 .....	六七二
二、全州沛城詩社 .....	六七五
(1) 沛城詩社稿序 .....	六七五

第十章 全州鄉校懸板 및 文獻記

一、記文 및 上樑文 .....	六八九
(1) 文廟重建上樑文 .....	六八九
(2) 明倫堂重修重建上樑文 .....	六九四
(3) 明倫堂記 .....	七〇一
(4) 明倫堂重建記 .....	七二五
(5) 鄉校萬化樓記 .....	七二七
(6) 鄉校齋舍重修記 .....	七三一
(7) 鄉校重修記 .....	七三四
(8) 鄉校東·西廡重修事實 .....	七五五
(9) 鄉校祭需補用事蹟記 .....	七五八
(10) 鄉校冊庫重建記(尊經閣重修記) .....	七六一
(11) 尊經閣重建記 .....	七六四
(2) 設立趣旨 .....	六七六
(3) 社員座目 .....	六七八
(4) 杏壇綠陰 .....	六八二
(5) 奉審感吟 .....	六八六

(12) 文廟外門重建記	七六七
(13) 啓聖祠祀典	七六九
(14) 啓聖祠上樑文	七七三
(15) 啓聖祠移建記	七七七
(16) 新修啓聖祠記	七七八
(17) 司馬齋重修記	七八〇
(18) 司馬齋青襟錄開刊記	七八七

第十一章 全州鄉校任員錄及財產等諸規程

一、全州鄉校任員錄	七八九
二、儒道會任員錄(全州·完州·女性)	八一二
三、釋奠大祭分榜記	八三四
四、孝行及有功(善行)者	八四四
五、全州鄉校財產	八五〇
(1) 基本財產(鄉校所管)	八五〇
(2) 基本財產(儒道會所管)	八五六
(3) 基本財產總計(土地)	八五七
(4) 基本財產(建物)	八五八

(5) 普通財產(重要備品)	八六〇
(6) 圖書目錄	八六三
六、儒道會全州支部憲章及諸規程	八七五
(1) 憲章	八七五
(2) 組織運營規程	八八一
(3) 選舉管理規程	八九〇
(4) 監察委員會規程	八九四

第五編 人物案

第一章 全州鄉校管內重要人物案

一、學長案(觀察使及府尹)	九一一
二、居接案	九一六
三、生進錄	九二五
四、文科案	九四三
五、相臣錄	九四八
◇ 功臣錄	九四九
◇ 名臣篇	九五〇

六、忠節篇	九五三
七、儒賢錄	九六五
八、學行篇	九七一
九、善行篇	九七七
十、孝子蒙褒篇	九八五
十一、烈女篇	一〇一六
十二、孝婦篇	一〇二三
十三、孝行(未蒙)篇	一〇二五
十四、賢媛篇	一〇三〇
十五、續孝列婦篇	一〇三二
十六、歷代鄉校財團理事長	一〇三四
十七、歷代儒道會全羅北道本部會長	一〇三五
十八、歷代國會議員	一〇三六
十九、歷代全州市議會議長	一〇三六
二十、歷代全州市長	一〇三七
二一、歷代警察署長(中部·北部·完州)	一〇三八
二二、歷代完州郡議會議長	一〇四〇
二三、歷代完州郡守	一〇四〇

### 第六編 附錄

#### 第一章 文化財 名勝古蹟

一、慶基殿	一〇四五
二、肇慶廟	一〇四五
三、肇慶壇	一〇四八
四、關聖廟	一〇五〇
五、興武王廟(完山祠)	一〇五一
六、豐南門	一〇五四
七、全州客舍(豐沛之館)	一〇五八
八、甄王宮址	一〇六一
九、南固鎮	一〇六一
十、南固山城	一〇六二
十一、威鳳山城	一〇六二
十二、萬馬關	一〇六一
十三、熊峙戰蹟	一〇六三
十四、所陽坪戰蹟	一〇六三

第二章 書院·祠宇·旌閣

一、書院의 發達斗 整備

- (1) 書院의 發達 ..... 一〇六四
- (2) 書院의 整備 ..... 一〇六五
- (3) 書院撤廢時殘存書院 ..... 一〇六六

二、鄉內의 書院

- (1) 黃岡書院 ..... 一〇七〇
- (2) 湖山書院 ..... 一〇七三
- (3) 龍進祠 ..... 一〇七五
- (4) 龜湖書院 ..... 一〇七八
- (5) 鳳岡書院 ..... 一〇八一
- (6) 龍岡書院 ..... 一〇八三
- (7) 鶴川書院 ..... 一〇八五
- (8) 禮山祠 ..... 一〇八八
- (9) 華山書院 ..... 一〇八九
- (10) 葆光書院 ..... 一〇九一
- (11) 清河書院 ..... 一〇九三

三、祠宇

- (12) 盤谷書院 ..... 一〇九五
- (13) 大勝書院 ..... 一〇九七
- (14) 慕陽書院 ..... 一〇九八
- (15) 西山書院 ..... 一一〇〇
- (16) 麟峯祠 ..... 一一〇三
- (17) 寒溪祠 ..... 一一〇四
- (18) 梧臺祠 ..... 一一〇五

四、忠孝烈旌閣 및 其他

- (1) 旌閣의 概要 ..... 一一一五
- (2) 鄉內忠孝烈旌閣 및 其他 ..... 一一一七
- ① 全州朴氏竹亭公孝子閣 ..... 一一一七
- ② 學生朴公時錫褒孝碑 ..... 一一一八

全州鄉校誌

- ③ 林氏兩世三忠(林廷彥林國柱林光後)旌閭……一〇一九
- ④ 林氏兩世(林漢洙 林秉噉)孝行碑……一〇一九
- ⑤ 孝子高在忠旌閭……一一二〇
- ⑥ 孝烈婦高琪鎮妻金海金氏石旌閭……一一二一
- ⑦ 孝烈婦李俊圭妻晋州姜氏石旌閭……一一二一
- ⑧ 密陽朴氏三代(朴猷 朴思郁 朴隣 廔)世孝碑……一一二二
- ⑨ 孝子徐炳勳·徐基鳳紀事碑……一一二三
- ⑩ 孝子贈嘉善大夫敦寧府同敦寧行司憲府監察朴基玉之閭……一一二四
- ⑪ 孝子贈朝奉大夫童蒙教官漢陽趙琰之閭……一一二四
- 孝子贈通訓大夫司僕寺正趙寅錫之閭……一一二四
- ⑫ 孝子朴基烈·朴祥萬旌閭……一一二五
- ⑬ 贈通政大夫工曹叅議梁國傑之妻烈女仁同張氏閭……一一二六
- ⑭ 烈婦礪山宋氏旌閭……一一二七
- ⑮ 朴時蕃妻全州李氏旌閭……一一二七
- ⑯ 學生趙璣錫孝行紀蹟碑……一一二八
- ⑰ 孝子漢陽趙達臣趙漢錫兩世孝學碑……一一二八
- ⑱ 慶州金旻洙妻文化柳氏紀蹟碑……一一二九

- ⑲ 草溪卞公垆玉垆煥孝行碑……一一二九
- ⑳ 孝子朴孝鎮旌門……一一三〇
- ㉑ 孝子全州李公希用之閭……一一三一
- ㉒ 烈女全州李公演煥妻寶城宣氏之閭……一一三二
- ㉓ 孝子贈通政大夫司憲府監察 吳在孝之閭……一一三三
- ㉔ 孝子贈通政大夫承政院左承旨 吳寅漢之閭……一一三三
- ㉕ 孝烈婦平山申氏褒蹟碑……一一三四
- ㉖ 孝子贈通訓大夫司憲府監察李根燮之閭……一一三四
- ㉗ 孝子贈通訓大夫司憲府監察李齊白之閭……一一三五
- ㉘ 孝子水原金公禹輔之閭……一一三五
- ㉙ 烈女孺人兆陽林氏之閭……一一三六
- ㉚ 全州李氏烈行紀事碑……一一三七
- ㉛ 金相麟旌閭門(孝子成均進士金相麟之閭)……一一三八
- ㉜ 朴璟煥夫婦旌閭門……一一三八
- ㉝ 孝子通德郎朴基泓之閭……一一三九
- ㉞ 張凱男孝子門(孝子學生張凱男之閭)……一一三九
- ㉟ 孝婦東萊鄭氏之閭……一一四〇
- ㊱ 孝子全州李公春善之閭……一一四一



③⑦ 孝子贈通訓大夫司憲府監察全州柳煥欽之閣	.....	一一四二
③⑧ 又山羅州丁公孝蹟碑	.....	一一四二
③⑨ 烈女沃野張氏旌閣	.....	一一四三
④⑩ 孝子利川徐公漢聞之墓	.....	一一四五
④① 孝婦全州李公東根妻寶城吳氏墓	.....	一一四六
④② 孝子贈秘書監丞全州李起弼	.....	一一四六
孝婦贈淑夫人南原梁氏之閣	.....	一一四八
五、樓 亭	.....	一一四九
(1) 樓亭의 概要	.....	一一四九
(2) 樓亭의 位置斗 特徵	.....	一一五一
(3) 樓亭의 機能	.....	一一五四
(4) 鄉內의 樓亭	.....	一一五五
① 寒碧堂	.....	一一五五
② 梨木臺	.....	一一五七
③ 梧木臺	.....	一一五七
④ 文學臺	.....	一一五八
⑤ 楸川臺	.....	一一五八
⑥ 穿楊亭	.....	一一五九

⑦ 君子亭	.....	一一六〇
⑧ 醉香亭	.....	一一六〇
⑨ 惠學樓	.....	一一六一
⑩ 飛飛亭	.....	一一六一
⑪ 雙樂亭	.....	一一六一
⑫ 安樂亭	.....	一一六一
⑬ 我泉亭	.....	一一六一
⑭ 多佳亭	.....	一一六二
⑮ 快心亭	.....	一一六二
⑯ 花樹閣	.....	一一六二
⑰ 花樹閣	.....	一一六三
⑱ 遺逸齋	.....	一一六三
⑲ 南安齋	.....	一一六三
⑳ 萬景臺	.....	一一六三
㉑ 竹藪亭趾	.....	一一六四
㉒ 積翠亭	.....	一一六四
㉓ 學忍堂	.....	一一六四
㉔ 勝金亭	.....	一一六五

②5	行源堂	.....	一一六五
②6	三孝亭	.....	一一六五
②7	花樹亭	.....	一一六六
②8	耆寧亭	.....	一一六六
②9	耆寧堂	.....	一一六六
③0	貫心亭	.....	一一六八
③1	揖讓亭	.....	一一六八
③2	豐南門樓	.....	一一六八
③3	沛西門樓	.....	一一六八
③4	完東門樓	.....	一一六九
③5	拱北門樓	.....	一一六九
③6	鎮南樓	.....	一一六九
③7	拱北亭	.....	一一六九
③8	南溪亭	.....	一一七〇
③9	鎮北亭	.....	一一七〇
④0	清水亭	.....	一一七〇
④1	護慶樓	.....	一一七〇
④2	鳳棲齋	.....	一一七一

④3 雲陽亭

六、善政碑 및 其他

(1) 觀察使善政碑

(2) 判官別將善政碑 및 其他

第三章 其他

一、諸資料寫真

二、校誌編纂委員錄

三、校誌發刊協贊芳名錄

第四章 全州貫鄉의 姓氏

一、概要

二、貫鄉別姓氏

三、其他 全州貫鄉姓氏

第五章 親族便覽

一、寸數의 計算法

二、系寸法

一一七一

一一七一

一一七二

一一七四

一一七七

一一二一

一一二三

一一二七

一一二八

一一六一

一一六五

一一六七

三、親族間呼稱……………一三六八  
 三、社交間呼稱……………一二七一

第六章 歷代王朝 및 官制 其他

一、歷代王朝變遷圖……………一二七三  
 二、歷代王系圖……………一二七四  
 三、歷代王代表……………一二八八  
 四、三國時代의 官等表……………一二九四  
 五、統一新羅官職表……………一二九五  
 六、高麗時代官職表 및 官制……………一三〇一  
 七、朝鮮時代官職表……………一三一〇  
 八、名臣錄……………一三一八  
 (一) 全國篇……………一三一八  
 (二) 新羅朝……………一三二八  
 (三) 高句麗朝……………一三二八  
 (四) 百濟朝……………一三二八  
 (五) 高麗朝……………一三二八  
 (六) 朝鮮朝……………一三二九

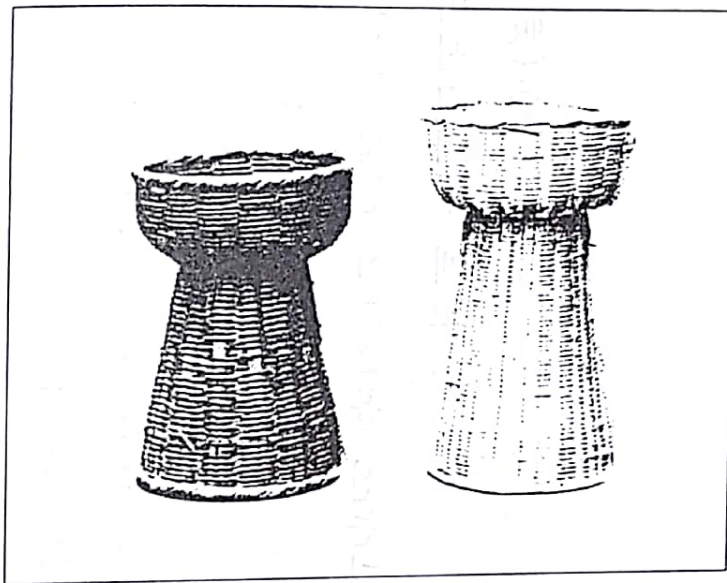
(七) 朝鮮朝清白吏錄……………一三三〇  
 (八) 朝鮮朝文章家……………一三三六  
 九、文衡錄……………一三三八  
 十、功臣錄……………一三四一  
 十一、湖堂錄……………一三六九  
 十二、全國鄉校住所錄……………一三七一  
 十三、全國儒道會市道本部 및 支部名……………一三八三  
 十四、東·西洋年代對照表……………一三八八  
 ◇ 編輯後記……………一四〇三

## ⑥ 釋奠祭器圖 說明

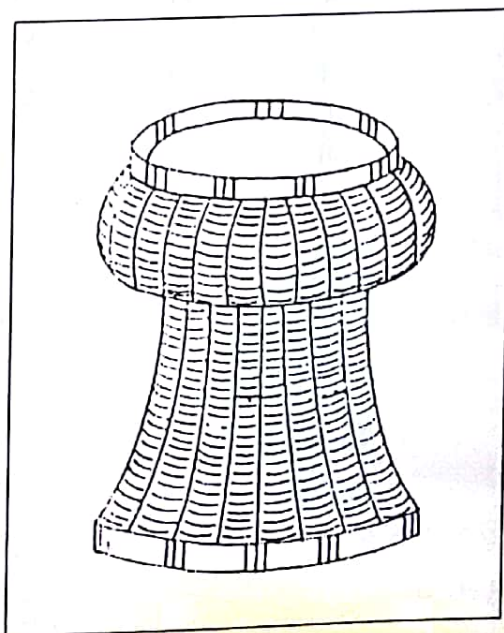
## ㉑ 변 (籩)

제사지낼 때 신위(神位)의 왼쪽에 마른 음식이나 과일 등을 담아 놓는 대나무로 만든 제기이다. 변은 대나무로 만드는데, 입구의 직경이 4촌 9푼이며, 발의 높이까지 합하여 5촌 9푼이며, 깊이는 1촌 4푼이요. 발의 직경은 5촌 1푼으로 한다.

全  
州  
鄉  
校  
誌



변 (籩)

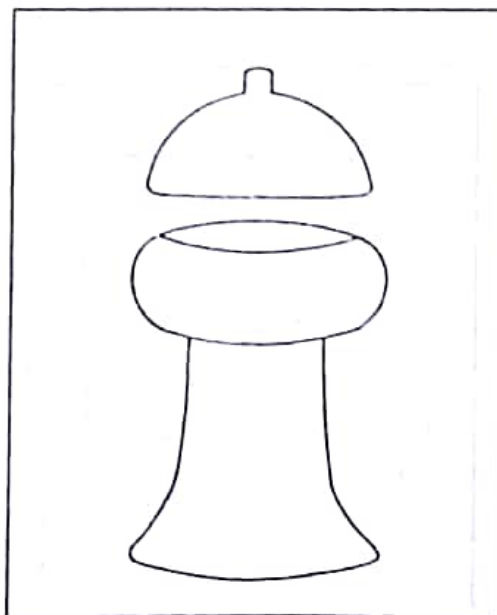


## ㉠ 두(豆)

제사지낼 때 신위의 오른편에 고기, 젓, 국 따위를 담아놓는 나무로 만든 제기이다. 두는 나무로 만드는데, 높고 낮은 것과 깊고 얇은 것, 입구의 직경과 발의 직경은 모두 변의 제도에 의한다. 즉 크기는 변과 같다.



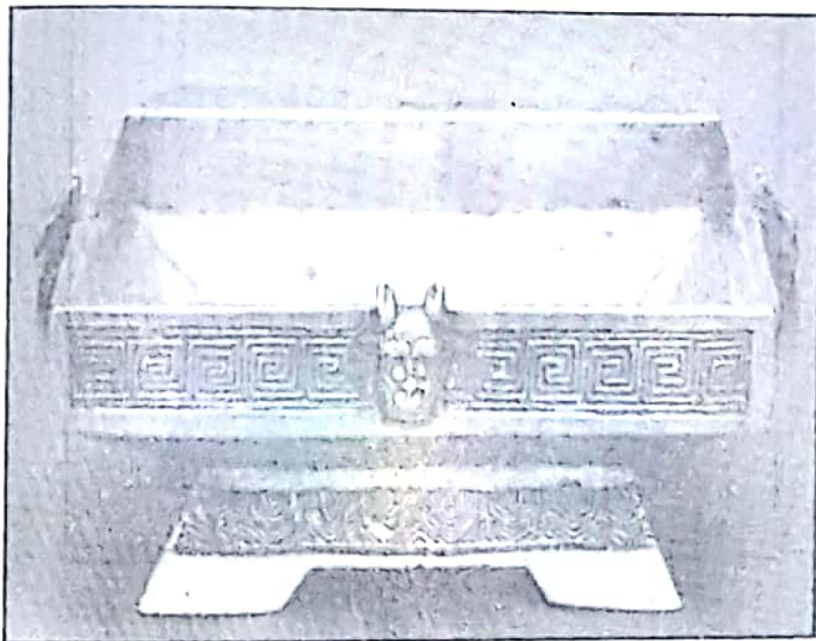
두(豆)



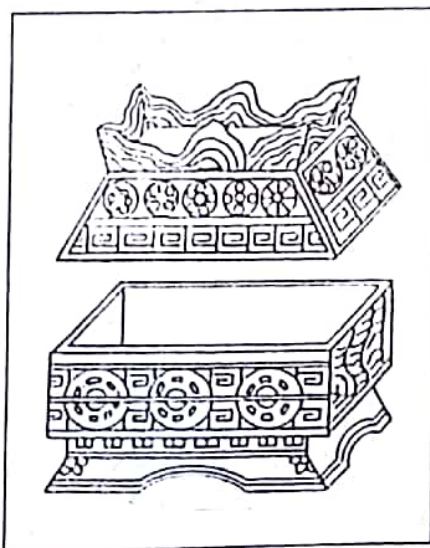
㉔ 보(簠)

제사 때 도(稻)와 양(梁)을 담아 놓는 제기로 궤와 합쳐 한 벌이 되며, 밖은 네모지고 안은 둥글다. 보는 동(銅)을 써서 주조하는 데 뚜껑을 합친 무게가 13근(斤) 2량(兩)이요, 뚜껑까지의 높이는 7촌이다. 깊이는 2촌이요, 넓이는 8촌 1푼이다. 복판의 직경은 1척 1푼이다. 뒤에 무게를 말한 것은 모두 동(銅)의 등속이다.

全州  
鄉校  
誌



보(簠)



㉠ 궤 (簋)

(19) 3

제사 때 서(黍)와 직(稷)을 담아 놓는 제기로 보와 합쳐 한 벌이 되며, 모양은 밖과 안이 다 등글다. 궤는 동(銅)을 써서 주조하는 데 뚜껑을 합친 무게가 9근이요, 뚜껑까지의 높이는 6촌 7푼이다. 깊이는 2촌 8푼이요, 입구의 넓이는 5촌이며, 배의 직경은 7촌 9푼이요, 넓이는 5촌 6푼이다.



궤 (簋)

(19) 3



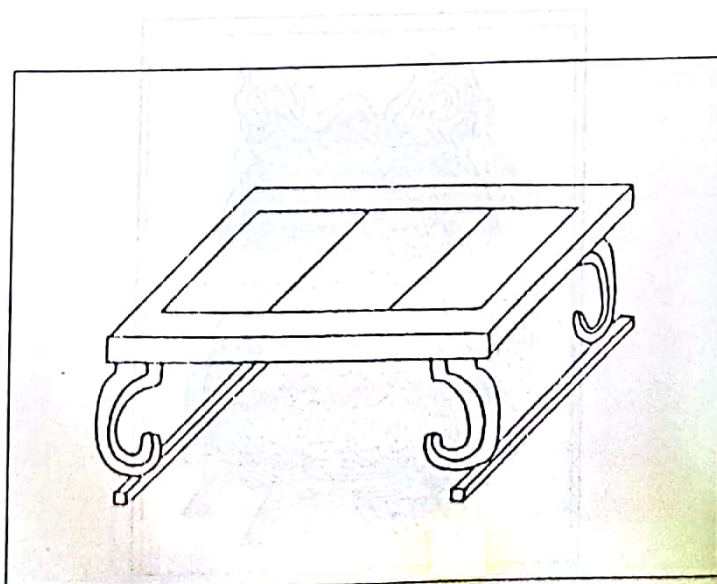
㉓ 조(俎)

제사 때 소, 돼지, 양 등의 희생(犧牲)을 담은 제기이다. 조의 길이는 1척 8촌이요, 높이는 8촌 5푼이다. 양쪽 끝은 붉은 빛으로 칠하고 가운데는 검은 색으로 칠한다.

全州  
鄉  
校  
誌



조(俎)





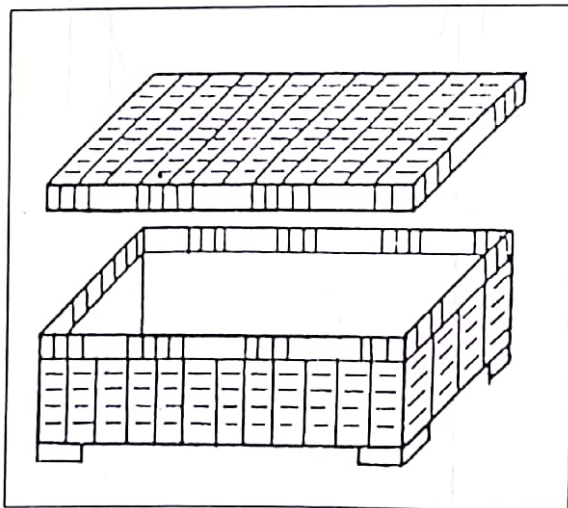
㉞ 비 (篋)

제사 때 신위에 드리는 폐백(幣帛) 따위를 담는 대나무로 만든 광주리이다. 발까지 합하여 높이가 5촌이요. 길이는 2척 8푼이며, 넓이는 5촌 2푼이다. 깊이는 4촌이요. 뚜껑의 깊이는 2촌 8푼이다. 물건을 받치는 데 쓰며, 마디가 있는 것이다

全  
州  
鄉  
校  
誌



비 (篋)



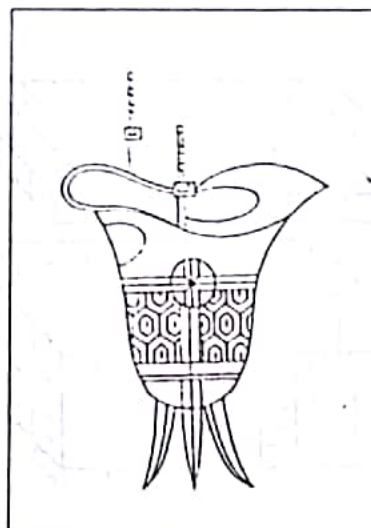
㉔ 작(爵)

제사에 사용하는 동(銅)으로 만든 술잔, 두 기둥에 세 발이 있고, 유(流)와 반금(叛金)이 있다. 『시례기도설(詩禮器圖說)』에 말하기를 「마시는 그릇으로써 한 되를 담을 만하고, 위의 두 기둥은 마셔도 다하지 않는다는 뜻을 취한 것으로, 지나침을 경계한 것이다。」하였다.

全  
州  
鄉  
校  
誌

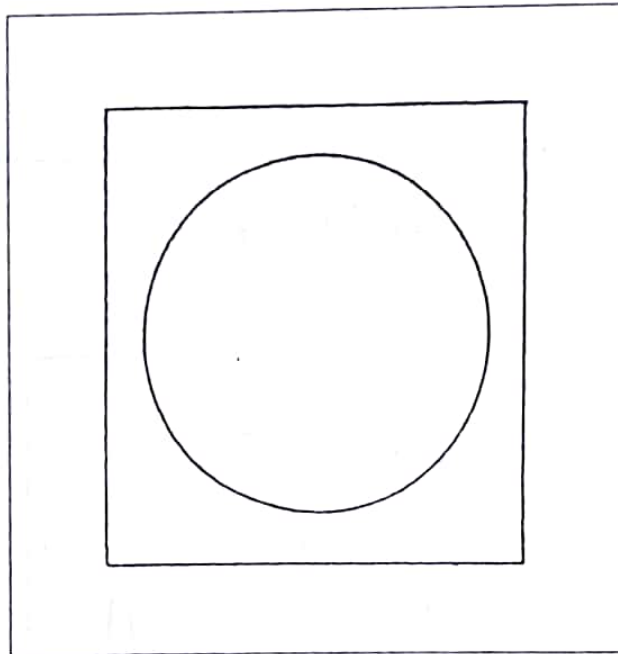


작(爵)



## ㉠ 점(坫)

축판(祝板)이나 작(爵)을 놓기 위하여 등으로 네모나게 만든 평평한 받침이다. 축판점(祝板坫)은 무게가 2근 9냥이요, 세로와 가로가 9촌 2푼이다. 『삼례도(三禮圖)』에 이르기를 「점은 작을 놓는 것이고, 또 존(樽)을 받기 위한 것이다. 지금은 판점(板坫)에는 축사(祝詞)를 싣고, 작점(爵坫)은 작헌(爵獻)에 반드시 살피야 할 곳에 갖추어 놓아두어서 제사에 삼가는 뜻을 보여주는 뜻이 있기 때문에 점(坫)이라 한다.」했다. 지금은 범금(範金)하여 만든다. 그 몸체는 사방을 땅에 비유해서 평정(平正)하게 한 것이다. 작점도 같다.



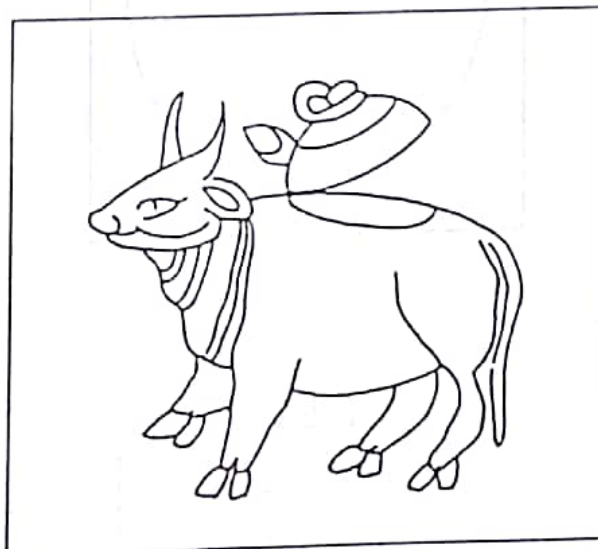
점(坫)

㉔ 희준 (犧樽)

제사 때 쓰는 술 항아리의 한가지로 소의 모양이다. 희준은 무게가 9근 10냥이요. 발까지 합하여 6촌 1푼이며, 입구의 직경은 2촌 4푼이다. 머리에서 발까지의 높이는 8촌 2푼이요. 귀의 높이는 2촌 1푼 5리요. 귀의 넓이는 8푼 5리이며, 깊이는 3촌 7푼으로 한다.



희준 (犧樽)



㉔ 상준(象樽)

제사 때 쓰는 술 항아리의 한가지로 코끼리의 모양이다. 상준의 무게는 10근이요. 발까지 한 높이는 6촌 8푼이며, 입구의 직경은 1촌 8푼이다. 귀의 넓이는 1촌 2푼이요. 귀의 길이는 1촌 9푼이다. 깊이는 4촌 9푼이다.



상준(象樽)



㉠ 산뢰 (山罍)

산과 구름 모양을 곁에 새긴 동(銅)으로 만든 술 항아리를 말한다. 산뢰를 산준(山樽)이다. 새겨서 산과 구름 모양을 그린 것이다. 뇌(罍)라고 한 것은 구름과 우뢰가 널리 물건들에게 혜택을 베푸는 것이 마치 임금이 아래로 신하에게 은혜를 베푸는 것과 같다는 뜻을 취한 것이다.

全  
州  
鄉  
校  
誌

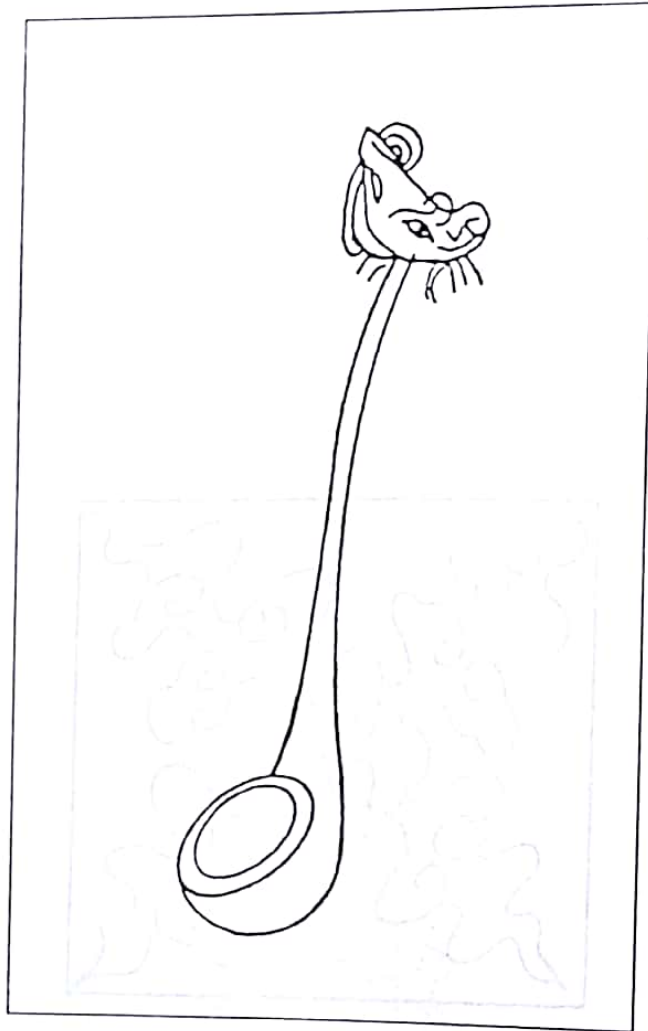


산뢰 (山罍)



㉔ 용작(龍勺)

제사 때 쓰는 국자·작헌(酌獻)이나 관세(盥洗)에서 술이나 물을 뜨는 기구이다. 용작은 무게가 1근이요. 작구(勺口)의 직경은 2촌 1푼이요. 깊이는 1촌 1푼이요. 자루의 길이는 1척 2촌 9푼이다. 작헌(酌獻)과 관세(盥洗)에 모두 작(勺)으로 떠서 쓴다.

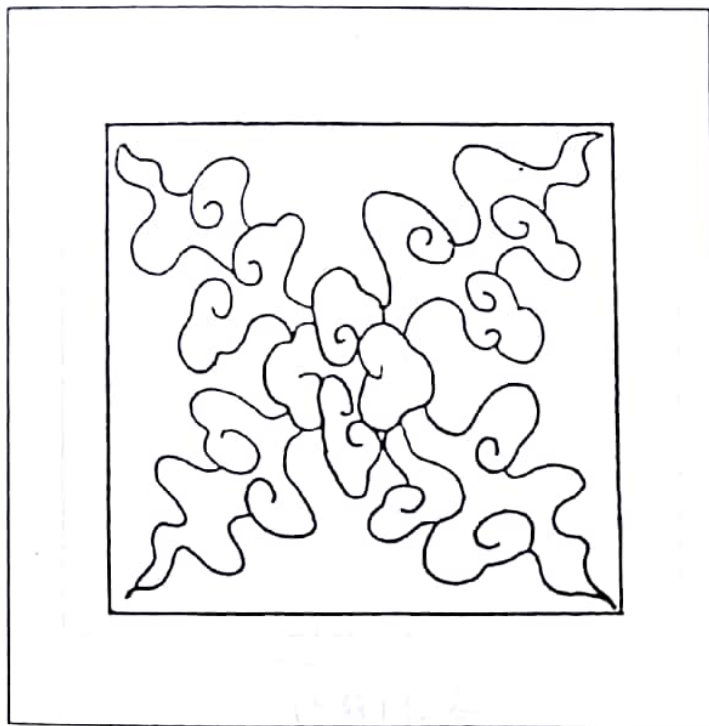


용작(龍勺)

④ 먹(幕)

『석전의(釋奠儀)』에서 말하기를 『삼례도』에서는 포(布)의 폭이 2척 2촌이고 등글게 하였는데 오늘날은 포(布) 한폭으로 네모지게 만든다고 하였다. 『주례도(周禮圖)』에서는 말하기를, 『8준(八樽)은 하늘, 땅에 드리는 까닭에 소포(疏布)의 건(巾)을 사용하였으니 질(質)을 숭상한 것이요. 6이(六彝)는 종묘(宗廟)에 강신제를 지내는 까닭에 포 가운데 정(精)한 것을 쓰고 구름을 그려서 무늬를 넣는데 특생(特牲)의 먹(幕)과 더불어 모두 가는 침베(綺)를 쓴다.』고 한다.

全州  
鄉校  
誌



먹(幕)

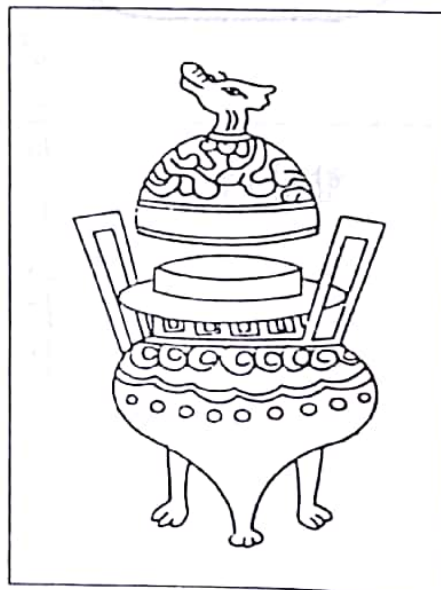


㉠ 향로(香爐)

『대명집례(大明集禮)』에 이르기를 향로의 입은 크고 폭은 적으며 배는 큰데 발이 3개라고 하였다.

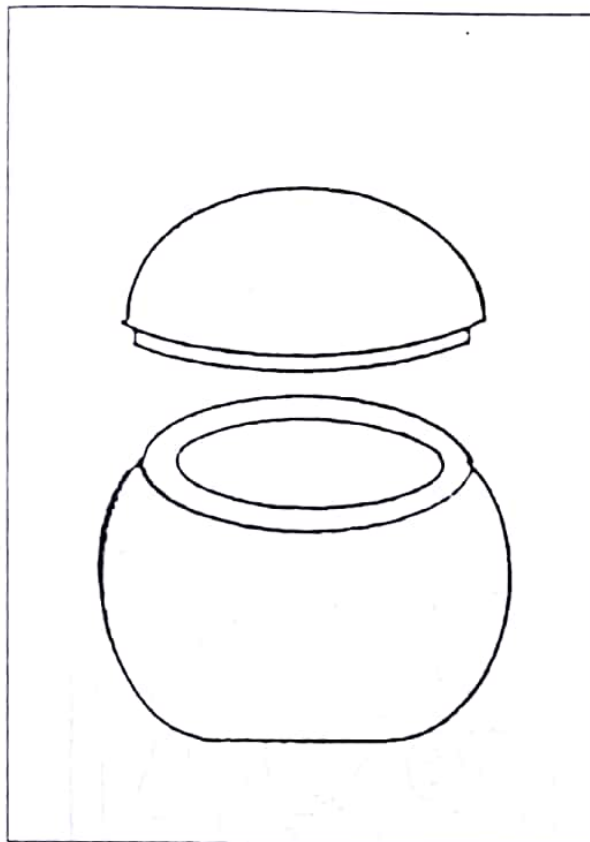


향로(香爐) · 향합(香盒)



㉔ 향합(香盒)

『대명집례(大明集禮)』의 향합도설(香盒圖說)에 이르기를, 『운회(韻會)』에서 말하기를 합자(盒子)는 물건을 담는 그릇의 이름이라고 하였다.



향합(香盒)

⑦ 祭需名稱 및 調理法

가 籩 .. 대나무로 만든 제기 에 마른 제수를 담은 제수 8가지

形鹽: 원래는 소금을 붓쳐서 호랑이 형태로 만들었으나 지금은 마른 소금을 그대로 사용함.

魚鱠: 말린 고기(대구포)

乾棗: 마른 대추

栗黃: 곁껍질 속껍질을 벗긴 밤.

榛子: 개암(잣)으로 대용함)

菱仁: 마름(은행)으로 대용함)

芡仁: 가시연밥의 열매(호도)로 대용함)

鹿脯: 사슴고기포(쇠고기포)로 대용함)

나 豆 .. (나무로 만든 젓은 제수를 담은 제기) 豆에 담은 제수 8가지

韭菹: 부추를 아래위를 잘라 4寸 크기로 만든 다음 실로 묶어서 진설

醯醢: 고기구름(돼지고기를 말린 뒤에 그것을 저며가지고 누룩 및 소금물에

섞은 뒤 좋은 술에 담가서 향아리 속에 백일동안 두어 만드는데 이것을

은 장조림으로 대용한다.)

菁菹: 무우를 4寸 크기로 깎두기 형태로 썰어 진설

鹿醢: 노루고기를 말린 뒤에 그것을 얇게 썰어 가지고 누룩 및 소금물에 섞어

서 종은 술에 담가서 항아리 속에 백일동안 두어 만듬(현재는 소간으로 대용함)

芹菹: 미나리를 아래의 위를 잘라 四寸크기로 만든 다음 실로 묶어서 진설한다.

兔醢: 토끼고기를 말린 뒤에 그것을 얇게 썰어가지고 누룩 및 소금물을 섞어서 좋은 술에 담가서 항아리 속에 백일동안 두어 만듬。(토끼고기로 대용)

筍菹: 죽순을 아래의 위를 잘라 四寸크기로 만든 다음 실로 묶어 진설(도라지로 대용)

魚醢: 불고기젓(조기를 소금에 절여서 만듬)

④ 籩에 담는 제수 두가지

稻 : 벼(쌀로 대용함)

梁 : 수수(조: 좁쌀)

④ 簋에 담는 제수 두가지

黍 : 기장

稷 : 피(피쌀)

④ 俎 : 도마에 담는 犧牲 두가지

豕腥 : 돼지 고기

羊腥: 양고기 (염소고기)

㉞ 祭酒

醴齊: 술이 다 되어 술과 찌꺼기가 서로 어우러진 술. 犧樽에 담으며 초헌관  
이 올린다.

盎齊: 술이 다 되어 蔥白色이 된 술. 象樽에 담으며 아헌관이 올린다.

淸酒: 겨울에 빚어 여름에 익은 술. 山罍에 담으며 종헌관과 분헌관이 올린다.

〈제(齊)와 주(酒)는 모두 참쌀과 누룩으로 만드는데 주는 맛이 진한 것

으로 사람이 마시는 것이고, 제는 맛이 얇기 때문에 제사에 쓰는 것이다〉

明水: 그늘진 곳에서 뜨는 것으로 달빛 아래의 물은 달에서 나기 때문에 明이

라 하는 것이며, 희주과 상주에 담는다.

玄酒: 태고 때에는 술이 없어서 물을 가지고 行禮했는데 뒤의 왕이 옛것을 소

중히 여겼기 때문에 높여 현주라 했다. (물의 빛이 검게 보여 玄이라

함.) 산뢰에 담는다.

(5) 獻官 및 諸執事名解

① 初獻官: 五聖位에 香을 피우고 幣帛을 올리며 第一 먼저 술잔(첫잔)을 올리는  
祭官으로 祭祀의 主人이다.

② 亞獻官: 五聖位에 두 번째 술잔을 올리는 祭官.

- ③ 終獻官...五聖位에 세 번째(마지막)로 술잔을 올리는 祭官。
- ④ 東從享分獻官...東從享配位에 香을 피우고 幣帛을 올리며 술잔을 올리는 祭官。
- ⑤ 西從享分獻官...西從享配位에 香을 피우고 幣帛을 올리며 술잔을 올리는 祭官。
- ⑥ 廟司...釋奠大祭때 殿內에서 享祀指導와 答笏을 한다。
- ⑦ 執禮...享祀進行을 맡아 笏記를 朗讀하는 祭官。
- 가 堂上執禮...堂上에서 笏記를 朗讀하는 祭官。
- 나 堂下執禮...堂下에서 笏記를 解讀하는 祭官。
- ⑧ 大祝...位牌橫을 열고 닫고 幣帛을 올리고 祝文을 써서 讀祝하고 飲福禮와 撤籩豆、望燎禮를 돕는 祭官
- ⑨ 典祀官...祭需準備와 陳設을 맡아 指揮하는 責任者。
- ⑩ 謁者...諸獻官을 案內하여 享祀位置로 引導하는 執事。
- ⑪ 贊引...大祝 및 諸執事를 案內하여 享祀節次에 臨하는 執事。
- ⑫ 奉香...香盒을 받들어 獻官에게 드리는 執事。
- ⑬ 奉爐...香爐를 받들어 獻官에게 드리는 執事。
- ⑭ 司樽...술항아리를 맡아서 용작(龍勺)으로 술을 술잔에 따르는 執事。
- ⑮ 奉爵...司樽이 부어준 술잔을 받아서 獻官에게 드리는 執事。
- ⑯ 奠爵...獻官으로부터 술잔을 받아 神位前에 올리는 執事。